

تأثیر کاشت نبات نخود للمی بالای وضعیت اقتصادی مردم ولسوالی آبکمری ولایت بادغیس

پوهنمل عبدالغنی رحیمی^۱، پوهنیار محمد حسین نیکزاد^۲ و پوهنمل بصیر احمد سروری^۳
^۱ استاد پوهنهی زراعت موسسه تحصیلات عالی بادغیس، ^۲ استاد پوهنهی تعلیم و تربیه موسسه تحصیلات عالی بادغیس

چکیده

نخود نباتی علفی و یک ساله با نام علمی *Cicer arietinum L.* از فامیلی Fabaceae یکی از نباتات بسیار مقاوم به خشکی بوده که در ولایت بادغیس به صورت للمی کشت می‌گردد. هدف از اجرای این تحقیق بررسی تأثیر کاشت نخود للمی بالای وضعیت اقتصادی مردم ولسوالی آبکمری ولایت بادغیس می‌باشد. این تحقیق به صورت میدانی بوده و در سال ۱۴۰۲ به صورت تصادفی از مجموعه ۱۰۲ قریه این ولسوالی ۱۰ قریه انتخاب و از مجموعه ۵۲۲۰ دهقان در این ولسوالی به اساس فرمول یامان ۴۰۰ دهقان به صورت تصادفی انتخاب گردید؛ سپس پرسشنامه‌ها بین ۵۰ دهقان که بیش از ده سال تجربه کشت این نبات را داشته‌اند، توزیع شد. معلومات جمع‌آوری شده با استفاده از مقایسه اوسط‌ها، فریکونسی و تست ضریب همبستگی تحلیل گردید. نتایج تحقیق حاکی از آنست که مصارف مجموعی کشت نبات نخود بین ۴۰۰۰ الی ۱۳۰۰۰ افغانی در هر جریب بوده و میزان عواید مجموعی آن‌ها بین ۲۵۰۰۰ الی ۶۸۵۰۰ افغانی می‌باشد. عاید خالص آن در ساحه یک جریب زمین ۲۱۰۰۰ الی ۵۵۰۰۰ افغانی برآورد شده است. رابطه بین مصارف و عواید مجموعی نیز یک رابطه خطی بوده با افزایش مصارف در قسمت خرید تخم‌های اصلاح شده سطح حاصلات بالا رفته و در نتیجه میزان عواید مجموعی دهاقین نیز افزایش یافته است. بنابر نتایج، اکثر خانواده‌های ولسوالی آبکمری نبات نخود را به شکل للمی کشت می‌نمایند، ۶۷ فیصد از آن‌ها ۱ الی ۵ جریب زمین زراعتی خویش را به کشت نبات نخود اختصاص داده‌اند. همچنان دهاقین اکثراً از وراثتی‌های نخود گل در پروسه کشت استفاده می‌نمودند که تأثیر مثبت بالای وضعیت اقتصادی مردم ولسوالی آبکمری داشته است.

کلمات کلیدی: عواید مجموعی، مصارف کشت، نخود، وضعیت اقتصادی، ولسوالی آبکمری.

مقدمه

معمولاً دارای بذور رسیده و خشک بوده و ارزش غذایی زیاد را دارا می‌باشد (Fallah, 2008). در بین حبوبات نخود بیشترین اهمیت غذایی را در مقایسه به سایر حبوبات داشته و از جهات مختلف با سایر حبوبات فرق دارد. این نبات ۲۴-۲۶ فیصد پروتین ۴-۷ فیصد شحم و ۵۰-۶۰ فیصد نشایسته را در ترکیبات خود دارد. از دانه نخود به شکل جوشانده و بریان شده در اقسام مختلف غذاها استفاده شده برعلاوه از نخود در ساختن قهوه مصنوعی، کانسرو، ماکارونی و کلچه‌باب نیز استفاده می‌شود

حبوبات به دلیل داشتن مقدار قابل توجهی پروتین (حدود ۲۵ فیصد)، نقش اساسی در تأمین پروتین مورد نیاز بدن انسان دارند (باقری و همکاران ۱۳۸۰). مصرف حبوبات به عنوان منبع پروتین، می‌تواند در کشورهایی که با کمبود مواد غذایی مواجه هستند، بهبود چشمگیری در تأمین نیاز پروتینی افراد داشته باشد. نخود نبات یک ساله با نام علمی *Cicer arietinum. L.* به فامیلی Fabaceae تعلق داشته و از جمله نباتات پلی دار است. نخود

^۱ Mob: 0798315051

Email: abdulghani.rahimi14@gmail.com

معادل (۴۸۲۰) افغانی و میزان عاید خالص دهاقین ۶۲۷۰ روپیه پاکستانی معادل (۱۵۱۸) افغانی برآورد شده و نسبت عواید بر مصارف ۱: ۱٫۵ تعیین گردید. نتایج ریگرسیون نشان داد که تجربه کشت، مصارف تخم، شخم، برداشت تأثیر معنی داری بر حاصل‌دهی نخود داشته است (Abbas et al., 2017). در ولسوالی آبکمري ولايت بادغيس، نخود به دليل شرايط اقليمي و خاکی مناسب، از جمله محصولات للمی مهم به حساب می آید و یکی از منابع عایداتی دهاقین این ولسوالی را تشکیل می‌دهد. هدف از این تحقیق بررسی تأثیر کاشت نبات نخود بالای وضعیت اقتصادی مردم ولسوالی آبکمري ولايت بادغيس می‌باشد. بررسی این تأثیرات می‌تواند به ما کمک کند تا از طریق توسعه کشت نخود، وضعیت اقتصادی مردم را بهبود بخشیم و به پایداری اقتصادی و اجتماعی در این منطقه کمک کنیم. علاوه برآن با انجام این تحقیق زمینه را برای انجام تحقیقات بیشتر مساعد می‌گردد.

مواد و روش‌ها

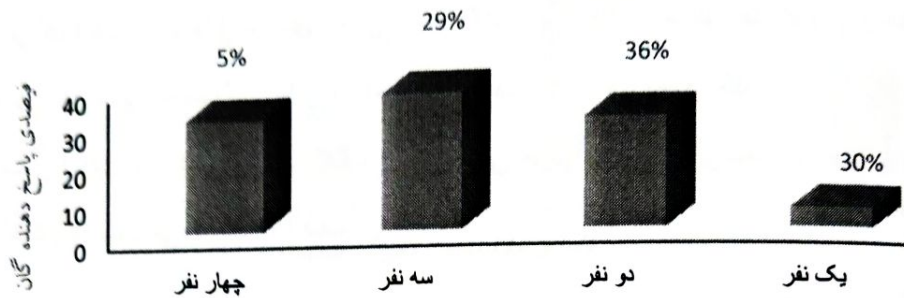
این تحقیق در فصل بهار سال ۱۴۰۲ به صورت پرسشنامه‌ای به منظور تأثیر کاشت نبات نخود للمی بالای وضعیت اقتصادی مردم ولسوالی آبکمري ولايت بادغيس تهیه گردید. این تحقیق به صورت میدانی بوده که در آن ۳۰ سؤال مرتبط با موضوع مانند (ساحه زمین‌داری تحت کشت نخود، مصارف کشت، میزان رضایت و نسبت مصارف بر عواید) تهیه گردید. از مجموعه ۱۰۲ قریه این ولسوالی ۱۰ قریه انتخاب و از مجموعه ۵۲۲۰ دهقان در این ولسوالی به اساس فرمول یامان ۴۰۰ دهقان به صورت تصادفی انتخاب گردیدند. سپس از بین دهاقین ۵۰ نفر که بیش از ده سال تجربه کشت این نبات را داشته‌اند پرسشنامه توزیع شد. معلومات جمع‌آوری شده با استفاده از مقایسه اوسط‌ها، فریکونسی و تست ضریب همبستگی تحلیل و سپس گراف‌ها و شکل‌های مربوط آن توسط نرم افزار Excel ترسیم گردید.

(Zaidi et al., 2003). یکی از ویژگی‌های مهم نخود تثبیت نایتروجن بوده که موجب حاصلخیزی خاک می‌گردد. نخود برای تناوب زراعتی در کشت نباتات دیگر مفید بوده و همچنین به دلیل شکستن چرخه زندگی امراض و آفات غلات حائز اهمیت می‌باشد (Ahlawat et al., 2003). نخود نباتی یک ساله و روز بلند است که مناطق عمده جغرافیایی کشت آن را شبه قاره هند، غرب آسیا، شمال آفریقا، اتیوپی و ارتفاعات شرق آفریقا، آمریکا و استرالیا تشکیل می‌دهد. علاوه برآن تولید نخود در غرب آسیا، شمال افغانستان، ایران و ترکیه و بعضی از نواحی پست غرب آسیا نیز رایج می‌باشد (غفوری، ۱۳۸۶). نخود به آب زیاد ضرورت نداشته و حدود ۹۰ فیصد سطح زیر کشت این نبات در جهان به شکل للمی بوده و ۱۰ فیصد آن به شکل آبی می‌باشد (همان). نخود زیادت‌تر از ۹۰ فیصد در کشورهای هندوستان و پاکستان کشت می‌شود، این نبات با ارزش در سرتاسر افغانستان به شکل للمی کشت شده و عاید خوبی را دهاقین از آن به دست می‌آورند (همان). یکی از عوامل مؤثر بر اجزای حاصل‌دهی و عملکرد نخود، اثر تاریخ کاشت است (Faraji, 2003). در تحقیق که در سال ۲۰۱۷ تحت عنوان تحلیل مقایسه اقتصادی کشت نبات نخود در زراعت میکانیزم و غیر میکانیزه دهاقین ایالت‌های ماداپردیش و ماهاراشترا، هند انجام شد مشخص گردید که نسبت مفاد بر مصارف کشت نخود به صورت اقتصادی موفقیت‌آمیز بوده و برای دهاقین این ایالت‌ها مفاد خالص برداشت میکانیزه نسبت به برداشت دستی ۲۵ فیصد بالاتر بوده است (Shilpa et al., 2017). در تحقیق دیگری عباسی و همکاران در سال ۲۰۱۷ تحت عنوان مسائل اقتصادی تولید نخود و بررسی عوامل مشخص کننده حاصل‌دهی آن در مناطق کم ازدحام، پنجاب، پاکستان انجام دادند، دریافتند که مصارف کشت یک ایکر (معادل ۴۰۰۰ مترمربع) زمین ۱۳۶۸۸ روپیه پاکستانی معادل (۳۲۷۷) افغانی عواید مجموعی ۱۹۹۵۸ روپیه

نتایج

بعد از جمع آوری معلومات و تجزیه و تحلیل آنها نتایج زیر حاکی از تأثیرات کاشت نخود بالای وضعیت اقتصادی دهاقین ولسوالی آبکمري به دست آمد.

معلومات ثانوی نیز بیشتر از کتاب‌های مرتبط با موضوع، مقالات علمی جدید و سایت‌های انترنتی جمع آوری گردیده است. در این تحقیق از مواد و ابزارهای مثل قلم، کاغذ، کامره و کامپیوتر نیز استفاده گردید.

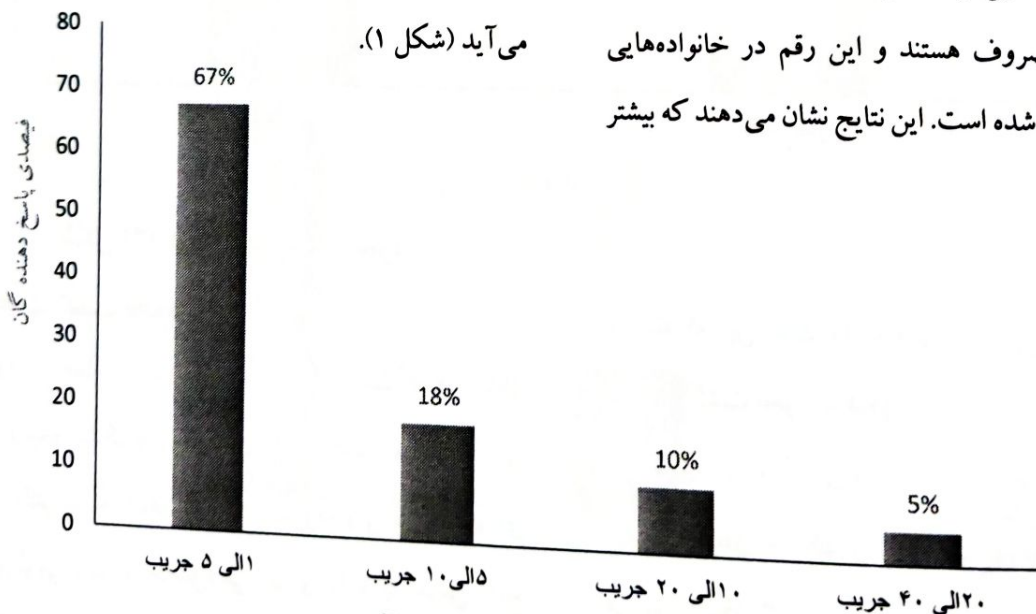


تعداد افراد مصروف کشت نخود

شکل (۱). تعداد اعضای فامیل مصروف به کشت زراعت

مردم ولسوالی آبکمري به کشت و زراعت مشغول هستند. بنابراین، با توجه به این نتایج، می‌توان نتیجه گرفت که زراعت در ولسوالی آبکمري به عنوان یکی از پیشه‌های اصلی به حساب می‌آید (شکل ۱).

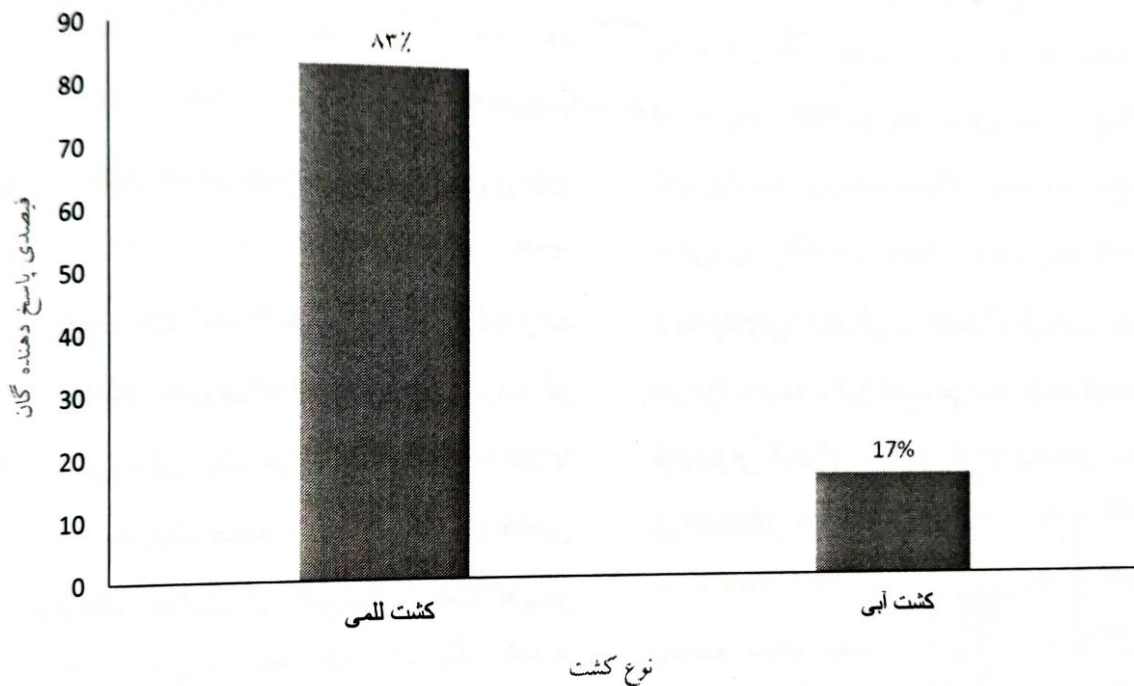
بر اساس نتایج بدست آمده ۳۶ فیصد از دهاقین بیشتر از سه نفر عضو خانواده‌شان مصروف به کشت و زراعت بودند. در حدود ۵ فیصد از دهاقین، یک نفر از اعضای خانواده‌شان به کشت و زراعت مصروف هستند و این رقم در خانواده‌هایی کم نفوس، نشان داده شده است. این نتایج نشان می‌دهند که بیشتر



اراضی تحت کشت نبات نخود در ولسوالی آبکمري

شکل (۲). ساحه تحت کشت نبات نخود.

دهاقین قسمت اعظم زمین های خود (۱ الی ۵ جریب) را به کشت نخود اختصاص داده اند. این اطلاعات نشان می دهند که کشت نخود در مناطق خشک و نیمه خشک بسیار محبوب است. بنابراین، با توجه به مزایای کشت نخود و علاقه مندی فامیل ها به کشت این نبات در مناطق خشک و نیمه خشک، می توان نتیجه گرفت که کشت نخود یک گزینه مناسب برای بهبود حاصل دهی خاک در تولید سایر محصولات نباتی می باشد.

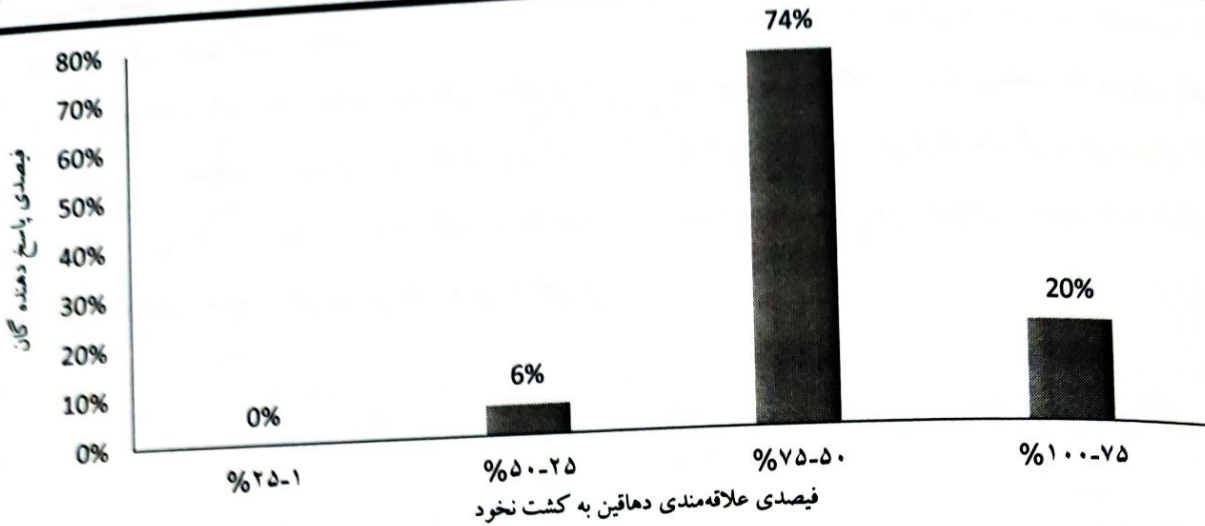


شکل (۳). نوعیت کشت نبات نخود.

نوعیت کشت نخود

نخود از جمله نباتات مقاوم به خشکی است که در مناطق گرمسیر و نیمه خشک به روش آبی و للمی کشت می گردد. این نبات در اکثریت خاک ها قابل کشت بوده ولی در خاک های آهکی و لومی رشد و حاصل دهی بهتری دارد. بر اساس نتایج بدست آمده نبات نخود بیشتر به صورت للمی (دیم) کشت می شود. که در واقع ۸۳ فیصد از پاسخ دهنده گان این تحقیق بیان

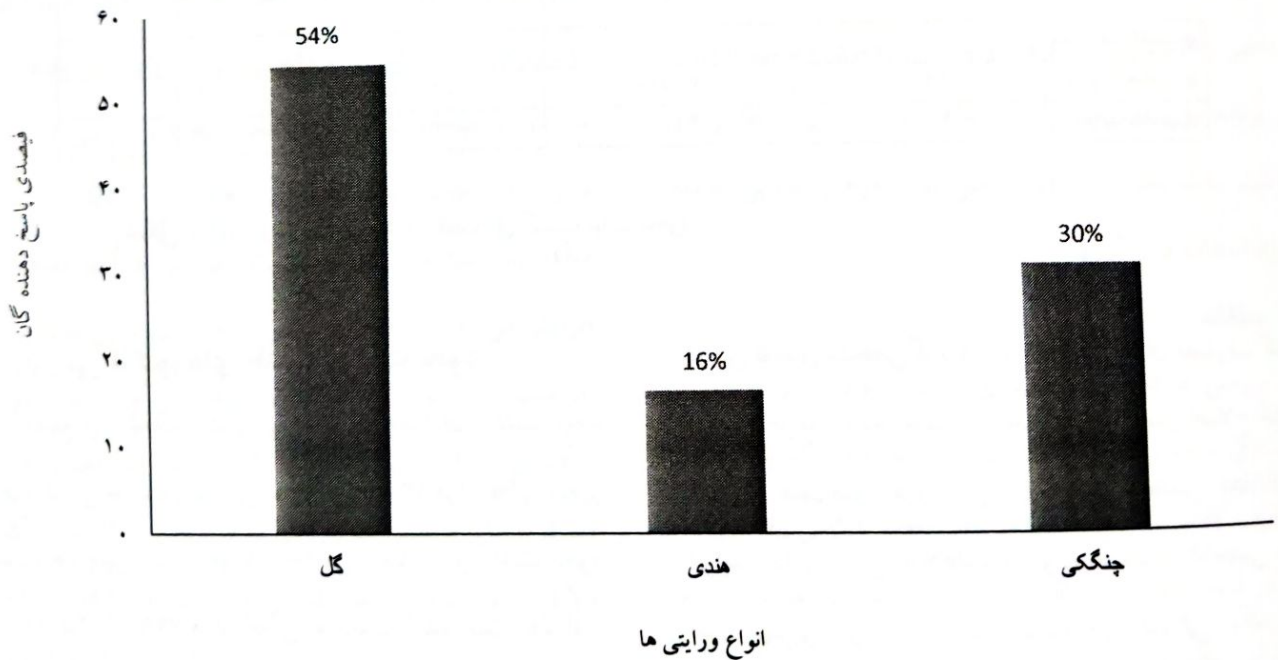
نمودند که این نبات را به صورت للمی کشت می نمایند. در نهایت، کشت نخود به شکل للمی به دلیل مزایایی همچون عدم نیازمندی آن به آبیاری و کاهش هزینه های کمتر، برای دهاقین که در مناطق خشک و نیمه خشک فعالیت دارند، پیشنهاد می شود (شکل ۳).



شکل (۴). فیصدی علاقه‌مندی دهاقین به کشت نخود

اند. شکل (۴) فیصدی علاقه‌مندی دهاقین به کشت نخود به صورت واضح آورده شده است.

میزان علاقه‌مندی دهاقین در کشت نخود در تحقیق انجام شده ۷۴ فیصد دهاقین به کشت نخود علاقه‌مندی بیشتری نسبت به سایر محصولات زراعتی نشان داده

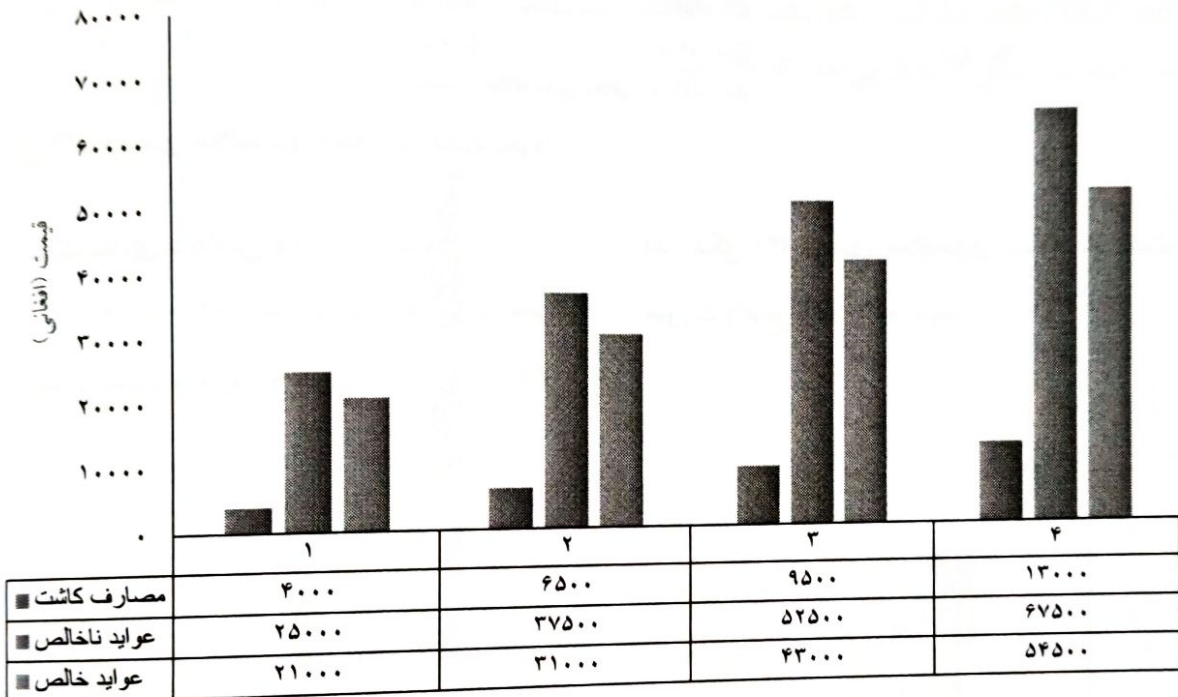


شکل (۵). انواع وراثتی‌ها قابل کشت در ولسوالی آبکمري ولایت بادغیس.

ورایتی‌های تحت کشت نخود

بر اساس یافته‌های این تحقیق دهاقین ولسوالی آبکمري ۳ ورایتی محلی نبات نخود را کشت می‌نمایند که از میان آن‌ها ورایتی نخود گل ۵۴ فیصد بیشترین ساحه کشت را با خود اختصاص داده است. همچنان این ورایتی در مقابل امراض و

آفات نسبت به سایر ورایتی‌ها مقاومت بیشتری را دارا است. بنابراین، این اطلاعات نشان می‌دهند که ورایتی نخود گل با بیشترین سطح کشت می‌تواند یک گزینه خوب برای کشت نبات نخود توسط دهاقین در ولسوالی آبکمري باشد (شکل ۵).

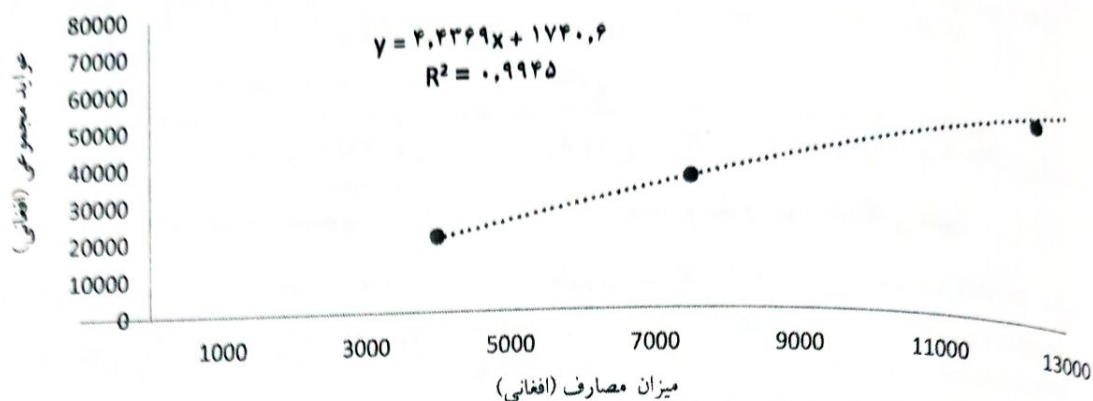


شکل (۶). بررسی فاکتورهای اقتصادی کشت نبات نخود

بررسی فاکتورهای اقتصادی نبات نخود

نتایج این تحقیق نشان می‌دهند که مصارف کشت نبات نخود در فی جریب زمین بین ۴۰۰۰ الی ۱۳۰۰۰ هزار افغانی متغیر است. هم‌چنین میزان عواید ناخالص دهقانان از کشت نخود بین ۲۵۰۰۰ تا ۶۷۵۰۰ هزار افغانی به دست آمده است. همراه با افزایش مصارف کشت، عواید قابل قبولی به دست خواهد آمد.

در این تحقیق مشخص گردید که با افزایش میزان مصارف کشت و بهبود عوامل تولید، مانند آماده‌سازی زمین، بذر اصلاح شده و کنترل علف‌های هرز، می‌توان عواید ناخالص دهقانان را افزایش داد. از این اطلاعات می‌توان به عنوان شاخصی برای تعیین بهترین روش‌های کشت نخود در ولسوالی آبکمري و مناطق دیگر مورد استفاده قرار گیرند (شکل ۶).



شکل (۷). رابطه همبستگی بین میزان مصارف و عواید مجموعی

رابطه همبستگی بین میزان مصرف و عواید مجموعی کشت نبات نخود در (شکل ۷) نشان داده شده است. رابطه بین مصارف و عواید کشت نبات نخود به صورت خطی بوده که با افزایش میزان مصارف در بخش خرید تخم‌های تصدیق شده و تهیه بهتر بستر کشت سطح حاصل‌دهی بالا رفته و در نتیجه میزان عواید مجموعی نیز افزایش می‌یابد. این اطلاعات می‌توانند به عنوان شاخص راهنمایی برای دهاقین ولسوالی آبکمری ولایت بادغیس در برنامه‌ریزی بهتر و بهره‌وری بیشتر از منابع آبی و خاکی در کاشت نبات نخود به منظور تأمین بهتر نیازهای غذایی جامعه مورد استفاده قرار گیرد.

مناقشه

بررسی فاکتورهای اقتصادی نبات نخود بالای وضعیت اقتصادی مردم ولسوالی آبکمری نشان می‌دهد که با افزایش مصارف کاشت، سطح حاصلات نبات نخود افزایش پیدا نموده که در نتیجه تأثیر مثبت اقتصادی بالای وضعیت معیشتی مردم ولسوالی آبکمری دارد. نتایج این تحقیق نشان می‌دهد که هرچه دهاقین عوامل تولید مانند آماده‌سازی بهتر زمین، استفاده از بذر-های اصلاح شده و کنترل علف‌های هرز را بهبود بخشد، همراه با افزایش مصارف کشت، عواید قابل قبولی به دست خواهد آمد

که نتایج مشابه تحقیق توسط شرنا و همکاران در سال (۲۰۲۰) تحت عنوان تأثیر کشت نبات نخود در سود آوری و بهبود وضعیت معیشتی دهاقین در مناطق خشک بنگله‌دیش، صورت گرفت. نتایج مدل ریگرسیون نشان داد که تجارب دهقان، تخم-های اصلاح شده، آماده‌سازی زمین و مصارف برداشت تأثیر معنی‌داری بالای حاصل‌دهی نخود داشته و افزایش مصارف-کشت افزایش عواید را به دنبال داشته‌است. نتایج تحقیقی که سرکار و همکاران (۲۰۲۰)^۱ تحت عنوان بررسی اثر کشت حیوانات بر حاصل‌دهی اقتصادی دهاقین در مناطق روستایی بنگله‌دیش نشان می‌دهد که کشت حیوانات درآمد دهاقین را افزایش می‌دهد و شرایط اقتصادی آن‌ها را بهبود می‌بخشد و این امر سبب رضایت دهاقین از کشت حیوانات می‌گردد. در ولسوالی آبکمری نیز ۷۴ فیصد دهاقین به کشت نخود علاقه‌مندی شدید نسبت به سایر محصولات زراعتی نشان داده‌اند و از کشت آن به دلایل مقاومت با شرایط کم‌آبی و میزان حاصل‌دهی قناعت بخش راضی بودند که با نتایج تحقیق سرکار و همکاران (۲۰۲۰) هم خوانی دارد. نتایج این تحقیق می‌تواند به ما کمک کند تا از طریق توسعه کشت نخود، وضعیت اقتصادی مردم را بهبود بخشیم و به پایداری اقتصادی و اجتماعی در این منطقه کمک کنیم.

^۱ (Sarkar et al., 2020)

۳. انجام تحقیقات ساحوی به منظور بلند بردن سطح حاصلات نخود در ولسوالی آبکمری.

منابع

باقری، ع.ر.، گلدانی، م.، حسن زاده، م. (۱۳۸۰). زراعت عدس و نخود. جهاد دانشگاهی مشهد.
غفوری، عیدالله. (۱۳۸۶). زراعت حبوبات. انتشارات ستاره نقره‌ای.

Abbas, M., Mahmood, I., Bashir, A. Mahmood, T. and Itasan, (2017). Economic of chickpen production and empirical investigation of its yield determination in low intensity zone of panjab Pakistan, 55 (2)409-416.

Ahlawat, I., Ali, M., and Shivkumar, B. (2003). Cropping systems research in chickpea. Chickpea research in India (Eds Masood Ali, Shiv Kumar and NB Singh). Indian Institute of Pulses Research, Kanpur, India, 113-119.

Fallah, S. (2008). Effect of planting date and plant density on yield and yield component in chickpea genotype (*Cicer arietinum* L.) in dry condition of Khorran Abad. J. Sci. Techno. Agric. Natur. Res. 45: 123-135

Faraji, A. (2003). Effect of sowing date and plant density on rapeseed varieties. Iranian J. Agron. Sci. 5: 64-73.

Sarkar, M. M. A., Rahman, M. H., Haque, M. R., Islam, S., & Sultana, R. (2020). Socioeconomic determinants and profitability analysis of Binamasur-8 production in some selected areas of Bangladesh. IOSR Journal of Economics and Finance, 11 (6), 20-27.

Sharma, S. C., Kamruzzaman, M., & Siddique, S. T. (2020). SAARC Journal of Agriculture, 18 (1), 129-142.

Shilpa, P.C., Mundinamani, M.S. and Rudrapur, S. (2017). Comparative economic analysis of chickpea cultivation in mechanized and non-mechanized farms of india. 12 (3)770-776.

Zaidi, A. Khan, M.S. and Amil, M.D. (2003). Interactive effect of rhizotrophic microorganisms on yield and nutrient uptake of chickpea (*Cicer arietinum* L.) European Journal of Agronomy. 19: 15-21.

نتیجه گیری

نتایج این تحقیق حاکی از آنست که مصارف مجموعی کشت نبات نخود بین ۴۰۰۰ الی ۱۳۰۰۰ افغانی در هر جریب زمین و میزان عواید مجموعی آن‌ها بین ۲۵۰۰۰ الی ۶۸۵۰۰ افغانی می‌باشد. عاید خالص آن در ساحه یک جریب زمین ۲۱۰۰۰ الی ۵۵۰۰۰ افغانی برآورد شده است. رابطه بین مصارف و عواید مجموعی نیز یک رابطه خطی بوده با افزایش مصارف در قسمت خرید تخم‌های اصلاح شده سطح حاصلات بالا رفته و در نتیجه میزان عواید مجموعی دهاقین نیز افزایش یافته است. علاوه بر آن نتایج نشان می‌دهد در اکثر خانواده‌های ولسوالی آبکمری بیشتر از ۳ نفر به پیشه زراعت مصروف بوده و اکثریت مردم این ولسوالی نبات نخود را به شکل للمی کشت می‌نمایند. ۶۷ فیصد از آن‌ها ۱ الی ۵ جریب زمین زراعتی خویش را به کشت نبات نخود اختصاص داده‌اند. همچنان دهاقین اکثرآ از وراثتی نخود گل در پروسه کشت استفاده می‌نمودند. دلایل عمده تأثیر مثبت نبات نخود بر وضعیت اقتصادی مردم این ولسوالی همانا مساعد بودن شرایط اقلیمی مناسب، خاک حاصلخیز، میزان حاصل‌دهی بالا، استفاده از تخم‌ها تصدیق شده، تقاضای مارکیت و علاقه مندی دهاقین به کشت نبات نخود می‌باشد.

محدودیت های این تحقیق

- مشکلات خشکسالی درسال‌های اخیر سبب کاهش حاصلات نخود للمی گردیده است؛
- دهاقین شخص مصاحبه‌کننده را مامور توزیع کمک تصور می‌کردند و از ارائه معلومات خود داری می‌نمودند.

پیشنهادات

۱. تشویق دهاقین برای کشت وراثتی‌های مقاوم؛
۲. خریداری نخود برای دهاقین توسط دولت برای حمایت از آن‌ها.

Effect of Rainfed Chickpea Cultivation on Farmers' Economics Situation in Ab kamari District of Badghis Province

Senior Teaching Assistant Abdul Ghani Rahimi¹, Teaching Assistant Mohammad Hossain Nikzad² and Senior Teaching Assistant Basir Ahmad Sarvari³

^{1,3} Agriculture faculty, Badghis Higher Education Institution.

² Education faculty, Badghis Higher Education Institution.

Abstract

Chickpea is an annual herbaceous drought-resistant plant that is cultivated as a rainfed crop in Badghis province. The performance of this research aims to investigate the impact of rainfed chickpea cultivation on the economic status of the people in the Ab Kamari district of Badghis province. This study was as survey field in 2023 from 102 villages in this district ten villages were selected and based on the Yamane formula from a total of 5220 farmers of this district 400 were selected randomly. Then, the distribution of questionnaires was carried out among 50 farmers who had more than ten years of experience in cultivating this plant. The collected information was analyzed by correlation coefficient tests, and the graphs were drawn using Excel software. The results indicated that the total costs of chickpea cultivation ranged from 4000 to 13000 Afs per jerib and the total yields ranged from 25000 to 68500 Afs. The net income per jerib of land was estimated to be between 21000 and 55000 Afs. The relationship between expenses and total costs was linear, by increasing costs in the purchase section of breeding seeds, resulting in higher yields, and as a result, the total income of farmers has also increased. In addition, the results showed that in most families in the Ab Kamari district, more than three people were engaged in agriculture, and the majority of people in this district cultivate chickpeas in rainfed form. 67% of them allocated 1 to 5 jeribs of their land to chickpea cultivation. Most farmers also used chickpea goal variety for the cultivation process. In conclusion, chickpea cultivation has had a positive impact on the economic situation of the people of the Ab Kamari district. To increase the yield of chickpea production in this district, recommended to carry out comprehensive research on chickpea cultivation.

Keywords: Ab Kamari district, Economic Impact, Net Income, Positive Impact, Rainfed Chickpea Cultivation